

희망을 가꾸는

“도움이 필요한 분들에게 깊은 올림을 전하는 남촌재단이 되겠습니다”



‘무릎 꿇은 나무’라고 들어본 적 있으십니까? 캐나다 로키산맥 3,000m 부근 수목 한계선 지대에는 폭풍과 폭설을 견디기 위해 스스로 몸을 비틀고 웅크린 모습을 하고 있어 무릎 꿇은 나무라 불리는 ‘가문비나무’가 있습니다.

그런데 키도 작고 모양도 심하게 뒤틀려 아무 쓸모 없어 보이는 이 나무가 바이올린 목재로는 최고로 쳐준다고 합니다. 모진 환경 때문에 생존의 위협을 받게 되자 성장이 더디지면서 목재의 밀도가 높아졌고, 나이테가 보이지 않을 정도로 빈틈없이 자란 이 나무는 공명이 가장 잘 되는 바이올린 울림판이 된 것입니다.

매서운 바람과 눈보라 속에서 무릎을 꿇고라도 생존해야 했던 그 절박함과 간절함이 결국 명기를 만들어낸다는 이야기가 진한 감동을 줍니다. 우리의 인생도 마찬가지로 아닐까 싶습니다. 고통의 시간을 이겨내며 각자의 올림을 가진 삶을 연주하면서 살아가고 있는 것이겠지요. 코로나19로 모두가 어려운 시기를 보내고 있는 지금, 조금 더 겸손한 자세로 각자의 삶을 연주한다면 주위의 힘들고 지친 이들에게 그 올림이 전해져 큰 위로가 될 것입니다.

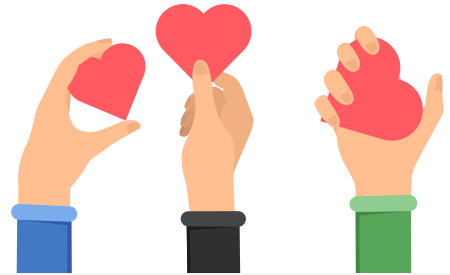
지난해 코로나19의 영향으로 재단의 사업을 진행하는 데 있어 다소 어려움을 겪기도 했지만 변화하는 환경을 마주하며, 포스트코로나 시대에 필요한 다양한 방법들을 고민하는 계기가 되었습니다. 앞으로도 도움이 필요한 분들에게 깊은 올림을 드릴 수 있도록 노력하는 남촌재단이 되고자 합니다.

2022년은 ‘검은 호랑이’의 해라고 합니다. 어느 때보다 호기(虎氣)롭게 삶을 연주해 나가시길 바라며 남촌재단을 아껴주시는 모든 분들의 건강과 평안을 기원합니다.

감사합니다.

2022년 1월 임인년 새해
남촌재단 이사장 **허창수**

남촌재단은 소외계층 자립의 ‘든든한 후원자’입니다



남촌재단은 지난 2006년 GS그룹 허창수 회장이 ‘기업 이윤의 사회 환원’이라는 故 허준구 명예회장의 뜻을 받들어 사재(私財)를 출연해 설립한 재단입니다. 故 허준구 명예회장은 평생 기업경영 외에는 한눈을 팔지 않은 창업 1세대의 경영인으로, 생전에 근검절약 정신을 바탕으로 ‘나눔’의 철학을 몸소 실천하셨습니다. 남촌재단은 故 허준구 명예회장의 아호를 딴 그 이름처럼 이웃사랑의 뜻을 이어 소외계층의 자립기반 조성에 힘쓰고자 합니다.

미션

‘희망을 가꾸는 디딤돌’

남촌재단은 언제나 그 자리를 지키고 있는 고향의 마음처럼, 힘들고 어려운 현실을 이겨내고 보다 나은 미래로 도약하게 이끄는 단단한 디딤돌이 되고자 합니다.



2021년도 주요 지원 사업

2021. 12. 22	1개 국내 대학 인재양성 장학금 지원
2021. 12. 10	남촌재단 인근 지역(청운효자동) 주민 성금 지원 저소득 농아인 쌀(200포) 지원
2021. 12. 01	1개 대학 남촌장학금 및 발전기금 전달
2021. 11. 25	서울시립 영등포 쪽방촌 난방비 지원 ‘소외계층 김장김치 나누기’ 사업 지원(GS건설 공동)
2021. 10. 25	고려대학교 구로병원 의료비 및 의료 서비스(남촌드림클래스) 지원 국제키비탄 자선음악회 후원
2021. 10. 08	1개 해외 대학 발전기금 전달
2021. 09. 17	대한적십자사 바자회 지원
2021. 09. 10	‘희망의 놀이터’ 시공 사업 지원(GS건설 공동)
2021. 08. 25	고려대학교 정릉 메디사이언스파크 발전기금 지원 1개 대학 남촌장학금 전달
2021. 07. 23	무료병원 의료기기 지원 : 안산빈센트의원
2021. 06. 25	서울대학교병원 의료비 및 의료 서비스(인공와우 환우 행사) 지원
2021. 05. 25	연세대학교 세브란스병원 의료비 및 의료 서비스(혈액암 환우 행사) 지원
2021. 05. 10	무료병원 의료기기 지원 : 라파엘클리닉
2021. 04. 23	저소득가정 여학생 생리대 지원 사업 ‘포근한 희망 상자’(GS건설 공동) FC서울 다문화가정 유소년 축구 장학지원 무료병원 의료기기 지원 : 라파엘클리닉 무료병원 의료기기 지원 : 요셉의원
2021. 03. 27	고려대학교 구로병원 의료비 및 의료 서비스(남촌드림클래스) 지원
2021. 03. 17	종교단체 후원
2021. 01. 25	1개 대학 남촌장학금 전달
2021. 01. 11	‘디딤씨앗통장’ 사업 지원

비전

건강을 위한 디딤돌(Most Empowering Model)

다각적인 의료 지원 사업을 통해, 빈곤으로 인해 치료 가능한 질병과 사고의 고통에서 벗어나지 못하고 있는 여성과 아동, 그리고 산재 후 재활자들을 위한 모범적 후원자로서 자리매김을 한다.

배움을 위한 디딤돌(Most Innovative Model)

실질적이고 장기적인 차원에서 장학 및 교육개선 사업 추진을 통해, 배움으로부터 소외된 아동과 청소년을 위한 모범적 멘토로서 자리매김을 한다.

자립을 위한 디딤돌(Most Productive Model)

체계적인 자립지원 사업의 추진을 통해, 절대적인 빈곤상황에서도 독립적 삶을 꿈꾸는 자활대상자들과 장애인들의 모범적 동행자로서 자리매김을 한다.

연혁

2019. 03. 29	기획재정부 ‘지정기부금단체’ 재지정
2016. 08. 29	기획재정부 ‘성실공익법인’ 지정
2013. 12. 31	기획재정부 ‘지정기부금단체’ 재지정
2009. 05. 11	남촌재단 CI 특허청 상표 등록
2008. 08. 14	남촌재단 홈페이지 개설
2008. 02. 20	남촌재단 CI 개발
2008. 01. 24	재단법인 ‘남촌재단’으로 명칭 변경
2007. 12. 27	재정경제부 ‘공익성기부금 대상 단체’ 지정
2006. 12. 21	재단법인 남촌복지재단 설립

희귀난치성 질환 등 소외계층 의료비 및 의료 서비스 지원

남촌재단은 지난 2007년 고려대학교 구로병원과 희귀난치성 질환 환자 의료비 지원 협약 체결을 시작으로 세브란스병원, 서울대학병원 합춘후원회, 서울성모병원(종료)에 의료비 및 의료 서비스(병원학교, 환우 문화쉼터, 의료 교육)를 지원해 오고 있습니다.

2020년에 이어 2021년에도 코로나19 여파가 지속되면서 환자 수가 다소 감소했지만, 3대 협약 병원을 대상으로 약 20여 명에 이르는 희귀난치성 질환 환자의 의료비와 보장구를 지원했습니다. 지난 2020년 리모델링을 마친 고려대학교 구로병원 남촌드림클래스는 장기화된 코로나19로 인한 사회적 거리두기 강화와 집단활동 중단 지시 여파로 인해 현재 온라인 수업으로 진행 중이지만, 향후 교실 내 오프라인 운영을 재개할 예정입니다. 한편, 세브란스병원에서 매일 진행하는 ‘혈액암 환우 문화공연’ 후원 사업은 2020년에 이은 코로나19 상황이 지속되면서 감염관리 물품 지원으로 대체했습니다. 치과 위생관리가 소홀한 소외계층 아동 대상 검진 프로그램인 ‘어린이 건강 지킴이’ 사업은 여름방학 기간인 7~8월에 정상적으로 실시함으로써 약 20여 명의 치아우식증 환자 치료에 도움을 주었습니다.



정릉 메디사이언스파크 건립기금 지원



남촌재단은 코로나19 시대를 맞아 감염병 분야에서 역량을 인정받고 있는 고려대학교의료원에 의료 연구 및 교육기금을 지원했습니다. 전달된 기금은 서울 성북구 소재에 건립되는 정릉 메디사이언스파크 건립기금으로 사용됩니다. 정릉 메디사이언스파크는 팬데믹 대응 백신과 치료제를 개발하고 국제 감염역학 및 보건 전문가를 양성하는 고대의료원의 새로운 연구기지가 될 예정입니다. 코로나19 이후에도 신종 감염병은 끊임없이 인류를 위협할 것이기에 국내 의료기관이 지속적인 의학연구를 할 수 있도록 후원하는 것은 중요한 일입니다. 남촌재단은 의료 연구 및 교육기금을 지원하는 것 역시 의료비를 지원하는 것만큼 가치가 있는 일이라 여기며, 앞으로도 후원을 지속할 계획입니다.

무료병원 의료기기 지원

남촌재단의 대표 의료지원 사업 중 하나인 무료병원 의료기기 지원은 코로나19 상황으로 의료 서비스 이용이 더욱 어려워진 저소득 계층과 외국인 노동자들에게 더 절실했습니다.

2021년에는 안산빈센트의원, 라파엘클리닉(서울), 요셉의원, 라파엘클리닉(천안)에 코로나19 감염 예방과 확산방지를 위한 소독 관련 기기와 비대면 진료 등을 위한 보조기구들을 적절한 시기에 지원했습니다.



▲ 열화상 카메라(안산빈센트의원)

▲ 자동혈압계(라파엘클리닉)

남촌장학금, 교육 및 연구 발전기금 후원... 저소득층 가정 자녀 및 학계 연구의 든든한 조력자 역할 나서

남촌재단은 매년 국내 2개 대학을 대상으로 남촌장학기금을 기부하고, 그 운영 수익금으로 성적이 우수한 저소득층 가정 학생에게 등록금을 지원하고 있습니다. 2021년에도 1~2학기에 걸쳐 26명의 학생에게 남촌장학금을 전달했습니다. 남촌재단은 이로써 현재까지 총 385명의 학생들이 등록금 걱정 없이 학업에 전념할 수 있도록 든든한 조력자의 역할을 해나가고 있습니다.

한편, 남촌재단은 장학금뿐만 아니라 교육 투자의 하나로 국내외 대학의 교육 및 연구를 위한 발전기금도 지원하고 있습니다.

‘디딤씨앗통장 사업’ 지원

디딤씨앗통장은 도움이 필요한 시설보호, 가정위탁, 소년소녀가정, 공동생활가정, 장애인시설 아동 등 취약계층 아동을 선정해 매월 일정 금액 저축 시 국가에서 1:1 매칭지원금을 적립해 주는 자산형성 지원 사업입니다. 남촌재단은 단순히 개인 용돈이나 물품으로 도움을 주는 것이 아니라, 만 18세 이후 시설을 떠나 경제적으로 자립할 수 있도록 도움을 주자는 취지에 동참하며, 지난 2016년부터 저축초차 할 수 없는 아동들을 위해 일정 금액을 지원하고 있습니다. 특히 허창수 남촌재단 이사장의 1년 치 국민연금 수령분을 매년 기부받아 디딤씨앗통장 사업에 지정 기부하고 있어 더 의미가 있는 사업입니다.

‘FC서울 다문화가정 자녀 축구교실’ 지원

남촌재단은 지난 2013년부터 9년째 다문화가정 자녀 대상 FC서울 축구교실을 지원하고 있습니다. 이 사업은 축구라는 매개체를 통해 소외되지 않고 건강하게 사회에 적응할 수 있도록 매년 약 40명의 다문화가정 자녀에게 축구교실 연간수업료와 축구용품 일체를 지원하고 있습니다. 2021년은 2020년에 이어 코로나19로 인해 축구교실 운영에 어려움을 겪었지만, FC서울 홈경기 초대 등 수업 외 활동을 병행하며 사업을 이어갈 수 있었습니다.

GS건설과 다양한 사회공헌활동 공동 지원



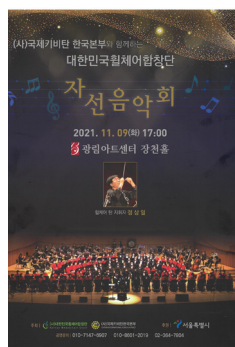
남촌재단은 지난 2009년부터 어린이재단, GS건설과 공동으로 공부방 지원 사업, 희망의 놀이터 지원 사업, 저소득층 가정을 비롯한 소외가정에 김장김치와 난방비 지원 등 다양한 사회공헌활동을 함께해 오고 있습니다. 공부방 지원 사업은 GS건설과 공동으로 진행하는 대표적인 사회공헌활동으로 지난 2011년 5월 1호 공부방을 시작으로 5년 6개월만인 2016년 11월에 200호점을 완공했으며, 2019년 말에 290호점을 오픈해 저소득층 가정 어린이들에게 안정된 학습 공간을 제공했습니다. 2021년에는 코로나19로 인해 2020년 중단됐던 사업을 재개해 수원시 내 저소득층 10가정을 지원했습니다. 희망의 놀이터 지원 사업은 매년 시설과 복지관의 열악한 놀이터를 안전하게 개보수하는 사업으로 현재까지 약 40여 곳에 달합니다.

남촌재단에서는 또 매년 연말이면 GS건설 임직원과 가족 등 100여 명이 참여한 가운데 직접 김장김치를 담그고, 저소득층 가정 1004 가구에 가구당 20kg의 김치를 배송하고 있습니다. 임직원 가족과 미스코리아 본선 수상자 회원들이 참여하는 행사로 GS건설 사내에서도 참여율이 높은 사회공헌활동이지만 2020년에 이어 2021년에도 코로나19로 인해 행사를 개최하지는 못했습니다.

한편, 남촌재단은 2020년에 이어 2021년에도 GS건설, 굿네이버스와 함께 위기가정 여학생 1,500명을 대상으로 생리대를 비롯한 여성 생필품 키트를 담은 상자를 전달했습니다. 여성 생필품 키트는 정부에서 진행 중인 '여성 청소년 생리대 바우처' 사업 선정 기준에 충족되지는 못하지만, 비슷한 어려움을 겪고 있는 복지 사각지대 여학생들에게 제공됐습니다.

국제키비탄 한국본부 자선음악회 후원

국제키비탄은 장애아동을 위한 사회봉사단체로 남촌재단은 매년 5월에 개최하는 어린이날 행사를 후원해 왔습니다. 하지만 2020년에 이어 2021년에도 코로나19 감염 예방 및 확산방지 차원에서 행사가 취소돼 후원을 못 했지만, 2022년 사업기금 마련을 위해 자선음악회를 개최한다는 소식을 접하고 작은 정성을 보냈습니다.



저소득 농아인 물품(쌀) 지원

남촌재단은 서울에 거주하는 저소득층 가정 청각장애인과 자녀들에게 따뜻한 마음을 전하기 위해 매년 연말 개최되는 '서울 저소득 농아인 사랑 나눔 행사'에 2015년부터 7년째 10kg 쌀 200포를 후원해 오고 있습니다.



청각장애인들은 의사소통이 원활하지 않아 정기적인 소득을 갖는 것이 어렵고, 특히 겨울철에는 생활고에 시달리는 이종고를 겪고 있습니다. 남촌재단에서는 청각장애인들이 따뜻한 겨울을 나고 경제적인 안정을 도모할 수 있도록 매년 정성을 모아 지원하고 있습니다.

영등포 쪽방촌 난방비 지원



남촌재단은 지난 11월 25일, 영등포 쪽방촌에 거주하는 기초생활 보장 수급자와 노인분들의 따뜻한 겨울나기를 위해 난방비를 지원했습니다. 영등포 쪽방촌은 2022년부터 공공개발을 위한 철거 작업이 시작됩니다. 남촌재단은 영등포 쪽방촌이 마지막 겨울을 앞두고 코로나19로 인해 후원 부족과 일자리 감소로 경제적 어려움을 겪고 있다는 안타까운 소식을 접하고 작지만 따뜻한 정을 나누었습니다.

굿네이버스 전남지부, 순천교육청에 '포근포근 희망상자' 전달

- 2021년 11월 9일 NSP통신 보도

굿네이버스 전남지부(지부장 김수경)는 전라남도 순천교육지원청에 지역 내 여아를 위한 위생용품이 담긴 '포근포근 희망상자'를 전달했다고 9일 밝혔다. 이번 전달식에는 김수경 굿네이버스 전남지부장, 이용덕 전라남도 순천교육지원청 교육장을 비롯한 관계자들이 참석했다

'포근포근 희망상자'는 굿네이버스와 GS건설, 남촌재단이 함께하는 여아 지원 사업으로, 여아들의 위생용품 구입 부담을 덜어주어 여아 권리 신장과 건강한 성장을 지원한다. 전달된 '포근포근 희망상자'는 1년 치 생리대와 생리대 파우치, 온 찜질팩, 스틱 비누 등 청소년기 여아들을 위한 물품으로 구성돼 있다.

특별히 이번 '포근포근 희망상자'는 국가에서 진행 중인 '여성 청소년 생리대 바우처' 사업 선정 기준에 충족되지 못하나 비슷한 어려움을 겪고 있는 복지 사각지대 청소년 46명에게 제공될 예정이다.

이용덕 전라남도 순천교육지원청 교육장은 "여아들에게 꼭 필요한 물품을 지원해주신 굿네이버스 전남지부에 감사드립니다"며 "앞으로도 굿네이버스 전남지부와와의 협력으로 순천 지역의 복지 사각지대 아이들에 대한 지원이 지속되고 강화되기를 바란다"고 전했다.

김수경 굿네이버스 전남지부장은 "지역 내 여아를 위해 **포근포근 희망상자를 후원해주신 GS건설과 남촌재단에게 감사드립니다**"며 "앞으로도 아이들이 여성용품 구입에 부담을 덜고 건강하게 성장할 수 있도록 노력하겠다"고 말했다.

NSP통신 구정준 기자

[희망을 나누는 기업] 일자리 창출, 나눔 활동... '사회적 책임' 실천에 주력

- 2021년 11월 30일 중앙일보 보도



한국 대기업에 '사회적 책임'(CSR)은 오랜 시간 공을 들이고 있는 숙제다. 기업이 해당 사업장이 있는 지역 사회와 협력업체 같은 이해관계자와 공생하는 방향으로 의사결정을 해야 한다는 윤리적 책임 의식을 뜻하는 개념이다. 기업의 리스크를 줄이고, 중장기적으로는 기업 가치를 결정지을 수 있는 중요한 경영 요소다. 이 때문에 기업의 사회적 책임을 실행하기 위한 다양한 노력을 기울이고 있다.

〈중략〉

GS는 2005년부터 매년 이웃사랑 성금을 기부하고 있다. 지난해에도 40억 원을 사회복지공동모금회에 기탁했고 현재까지 누적 성금이 600억 원이다. GS칼텍스는

신종 코로나바이러스 감염증(코로나19)으로 현금이 급감해 어려움을 겪고 있는 환자들을 위해 대한적십자와 함께 서울·여수에서 현혈 캠페인을 진행했다.

GS건설은 2009년부터 남촌재단과 연계한 김장김치 나눔 봉사활동을 매년 진행하고 있다. 임직원 가족은 물론 미스코리아 본선 수상자 모임인 '미코리더스' 회원도 동참하고 있다.

중앙일보 최현주 기자



(우)03035 서울시 종로구 필운대로 80 GS남촌리더십센터 신관 3층

Tel 02-3704-0133 Fax 02-3704-0139

www.jkhuhfoundation.or.kr